



แผนบริหารความเสี่ยง (Risk Management Plan)

ประจำปีงบประมาณ พ.ศ. 2567

คณะมนุษยศาสตร์และสังคมศาสตร์

มหาวิทยาลัยราชภัฏนครสวรรค์



คำนำ

การบริหารความเสี่ยงและการควบคุมภายในนับเป็นเครื่องมือสำคัญ และมีประโยชน์ในการบริหารจัดการองค์กรให้สามารถบรรลุเป้าหมาย และวัตถุประสงค์ตามที่กำหนดไว้ได้อย่างมีประสิทธิภาพ และประสิทธิผลด้วยการบริหารปัจจัย และควบคุมกิจกรรม ทั้งกระบวนการดำเนินงานต่าง ๆ โดยลดมูลเหตุของแต่ละโอกาสที่ก่อให้เกิดความเสียหายในด้านการดำเนินงานด้านต่าง ๆ ขององค์กร ทำให้องค์กรสามารถขับเคลื่อนไปสู่เป้าหมายได้อย่างมั่นคง

คณะมนุษยศาสตร์และสังคมศาสตร์เล็งเห็นว่าการบริหารความเสี่ยงเป็นเรื่องที่สำคัญ และมีประโยชน์อย่างมากในการที่แต่ละองค์กรจะนำหลักการของการบริหารความเสี่ยงไปใช้ในการวางแผนควบคุมกับการบริหารงาน บริหารโครงการ หรือบริหารองค์กรได้อย่างเหมาะสม และบรรลุผลตามวิสัยทัศน์ พันธกิจ เป้าหมาย และวัตถุประสงค์ขององค์กรที่วางไว้ ซึ่งแผนบริหารความเสี่ยงดังกล่าวเป็นเครื่องมือสำคัญที่จะช่วยให้หน่วยงานนำไปใช้ประโยชน์ในการบริหารงาน และปฏิบัติงาน เพื่อพัฒนาองค์กรให้เป็นไปในทิศทางเดียวกันต่อไป

คณะมนุษยศาสตร์และสังคมศาสตร์
มหาวิทยาลัยราชภัฏนครสวรรค์

สารบัญ

	หน้า
คำนำ	ก
สารบัญ	ข
บทที่ 1 ส่วนนำ	1
ประวัติความเป็นมา	1
ปรัชญา วิสัยทัศน์ พันธกิจ	3
ทำเนียบผู้บริหาร/คณะกรรมการประจำคณะ	4
โครงสร้างการบริหารงานภายในคณะ	5
บทที่ 2 สรุปการวิเคราะห์สภาพแวดล้อม (SWOT)	10
ผลการวิเคราะห์สภาพแวดล้อมภายใน	10
ผลการวิเคราะห์สภาพแวดล้อมภายนอก	12
ประเด็นยุทธศาสตร์และการเชื่อมโยงประเด็นยุทธศาสตร์มหาวิทยาลัยราชภัฏนครสวรรค์	13
ประเด็นยุทธศาสตร์และการเชื่อมโยงประเด็นยุทธศาสตร์คณะมนุษยศาสตร์และสังคมศาสตร์	16
บทที่ 3 เกณฑ์การประเมินความเสี่ยง	19
บทที่ 4 แผนบริหารความเสี่ยง	23
ภาคผนวก	

บทที่ 1

ส่วนนำ

ประวัติความเป็นมา

ชื่อคณะ คณะมนุษยศาสตร์และสังคมศาสตร์ มหาวิทยาลัยราชภัฏนครสวรรค์
ที่ตั้ง 398 หมู่ 9 ถ.สวรรค่วิถี ต.นครสวรรค์ตก อ.เมือง จ.นครสวรรค์ 60000
สีประจำคณะ ส้ม – แสด
ดอกไม้ประจำคณะ แคนแสด

คณะมนุษยศาสตร์และสังคมศาสตร์ มหาวิทยาลัยราชภัฏนครสวรรค์ จัดตั้งขึ้นเมื่อ พ.ศ. 2518 โดยมีวัตถุประสงค์ของการจัดตั้งคณะวิชามนุษยศาสตร์และสังคมศาสตร์ วิทยาลัยครูนครสวรรค์ คือ

1. ให้การศึกษาขั้นพื้นฐานหมวดศิลปศาสตร์และวัฒนธรรมแก่นักศึกษาของสถาบัน เพื่อให้ได้บัณฑิตที่มีคุณสมบัติที่สังคมพึงประสงค์

2. ผลิตบัณฑิตในสาขาวิชาสังกัดคณะวิชามนุษยศาสตร์และสังคมศาสตร์ ในระดับอนุปริญญาและปริญญาตรี เพื่อสนองตอบความต้องการกำลังคนในสังคม และเพื่อเสริมสร้างคุณค่าของมนุษย์ให้สูงส่งในการดำเนินชีวิต และสร้างความเจริญให้แก่สังคมที่อาศัย

3. เป็นแหล่งในการค้นคว้าวิจัย และพัฒนาวิชาการด้านมนุษยศาสตร์เชิงวิชาการให้แก่ชุมชนในเขตจังหวัดนครสวรรค์ จังหวัดอุทัยธานี และจังหวัดชัยนาท (สถาบันราชภัฏนครสวรรค์, 2536 : 25)

การพัฒนาของคณะวิชามนุษยศาสตร์และสังคมศาสตร์ มุ่งเน้นใน 3 ประเด็น คือ “พัฒนาคณะ พัฒนาวิชาการ และพัฒนากายภาพ”

1. การพัฒนาคณะ หมายถึง การพัฒนาคณาจารย์ เจ้าหน้าที่บุคลากร และนักศึกษาให้มีศักยภาพตามแนวทางและหน้าที่ของตน

2. การพัฒนาวิชาการ ได้แก่ การพัฒนาหลักสูตร การพัฒนางานวิจัย การสร้างผลงานทางวิชาการ รวมถึงการบริการวิชาการแก่ชุมชน และงานทำนุบำรุงศิลปวัฒนธรรม

3. การพัฒนากายภาพ หมายถึง การจัดหาอาคารสถานที่ และเครื่องมือประกอบการปฏิบัติการของทุกสาขาวิชาให้เพียงพอ

งบประมาณและกิจกรรมในแต่ละปีการศึกษาได้ถูกกำหนดโดยแนวทางข้างต้น เพื่อให้เกิดการพัฒนาทุกด้านในสัดส่วนที่เหมาะสม ทั้งนี้ เพื่อให้ผู้ที่เรียนจบจากคณะวิชามนุษยศาสตร์และสังคมศาสตร์ เป็นผู้ที่มีความรู้ดี เป็นคนดี มีคุณธรรมประกอบกันโดยมีภูมิหลัง ดังนี้

พุทธศักราช	การดำเนินการ
พ.ศ. 2518	เปิดสอนหลักสูตรระดับปริญญาตรีตามพระราชบัญญัติวิทยาลัยครู พ.ศ. 2518
พ.ศ. 2521	เปิดสอนโครงการอบรมครูและบุคลากรทางการศึกษาประจำการ (อ.ค.ป)
พ.ศ. 2525	มีการแก้ไขเพิ่มเติมพระราชบัญญัติวิทยาลัยครู พ.ศ. 2518 คือ พระราชบัญญัติวิทยาลัยครู (ฉบับที่ 2 พ.ศ. 2527) ประเด็นสำคัญในการเปลี่ยนแปลง คือ ให้การศึกษาวិชาการในสาขาวิชาต่าง ๆ ซึ่งทำให้คณะวิชาผลิตบัณฑิตถึงระดับปริญญาตรีในสาขาวิชาต่าง ๆ นอกเหนือจากปริญญาตรีครุศาสตร์ ที่เปิดสอนมาตั้งแต่ปี พ.ศ. 2518
พ.ศ. 2527	เปิดรับนักศึกษาระดับอนุปริญญาตรีศิลปศาสตร์ (อ.ศศ.) วิชาดนตรี

พุทธศักราช	การดำเนินการ
พ.ศ. 2528	เปิดรับนักศึกษาภาคปกติ สาขาครุศาสตรบัณฑิต (ค.บ.4 ปี) วิชาเอกสังคมศึกษา ภาษาอังกฤษ ภาษาไทย นาฏศิลป์ ศิลปะ และภูมิศาสตร์ตามลำดับ เปิดรับนักศึกษา ระดับปริญญาตรี 2 ปีหลังโดยรับผู้สำเร็จการศึกษาระดับ ป.กศ.
พ.ศ. 2529	เปิดรับนักศึกษาในโครงการจัดการศึกษา สำหรับบุคลากร ประจำการ (กศ.บป.) ในระดับอนุปริญญาและปริญญาตรี สาขาครุศาสตร์ และศิลปศาสตร์ โดยเปิดรับ นักศึกษาในโปรแกรมวิชาการพัฒนาชุมชน
พ.ศ. 2531	เปิดรับนักศึกษาในโปรแกรมวิชาดนตรี ภาษาอังกฤษธุรกิจและวัฒนธรรมศึกษา ในสาขาศิลปศาสตร์ระดับ อ.ศศ. และ ศศ.บ. ในส่วนสาขาครุศาสตร์ยังคงเปิดรับ นักศึกษาในวิชาเอกต่าง ๆ เหมือนเดิม
พ.ศ. 2538	ประกาศใช้พระราชบัญญัติ สถาบันราชภัฏ เมื่อวันที่ 24 ม.ค. พ.ศ. 2538 มีผลให้ เกิดการเปลี่ยนแปลงการบริหารงานครั้งใหญ่อีกครั้งหนึ่ง คณะวิชามนุษยศาสตร์ และสังคมศาสตร์จึงเปลี่ยนชื่อเป็น "คณะมนุษยศาสตร์และสังคมศาสตร์" และผู้ดำรง ตำแหน่งบริหารคณะ ให้ใช้คำว่า "คณบดี" เมื่อวันที่ 25 ม.ค. พ.ศ. 2538
พ.ศ. 2543	เปิดรับนักศึกษาในโครงการ การศึกษาสำหรับเยาวชน (กศ.ยช)
พ.ศ. 2544	เปิดรับนักศึกษาโปรแกรมวิชาศิลปกรรม (ออกแบบประยุกต์ศิลป์) สาขาศิลปศาสตร์ และเปิดรับนักศึกษาหลักสูตรนานาชาติ โปรแกรมวิชาภาษาอังกฤษ สาขาวิชาศิลปศาสตร์
พ.ศ. 2545	เปิดรับนักศึกษาโปรแกรมวิชาภาษาไทย สาขาวิชาศิลปศาสตร์
พ.ศ. 2546	เปิดรับนักศึกษาโปรแกรมวิชานิติศาสตร์
พ.ศ. 2546	เปิดหลักสูตรนาฏศิลป์และการละคร
พ.ศ. 2548	เปลี่ยนสถานภาพจากสถาบันราชภัฏนครสวรรค์ เป็นมหาวิทยาลัยราชภัฏนครสวรรค์ มีการปรับโครงสร้างการบริหารคณะ
พ.ศ. 2549	เปิดรับนักศึกษาจากสาธารณรัฐประชาชนจีน โปรแกรมวิชาภาษาไทย ตามโครงการ ความร่วมมือกับวิทยาลัยการอาชีพและเทคโนโลยีหนานหนิง
พ.ศ. 2552	เปิดรับนักศึกษาจากสาธารณรัฐประชาชนจีน โปรแกรมวิชาภาษาไทย ตามโครงการ ความร่วมมือกับวิทยาลัยนานาชาติทาแลนด์ กวางสี
พ.ศ. 2552	เปิดรับนักศึกษาสาขาวิชาภูมิศาสตร์ สาขาวิชาภูมิสารสนเทศเพื่อการพัฒนา
พ.ศ. 2554	เปิดรับนักศึกษาระดับปริญญาโท หลักสูตรศิลปศาสตรมหาบัณฑิต สาขาการบริหาร เพื่อการพัฒนาท้องถิ่น
พ.ศ. 2556	เปิดรับนักศึกษาสาขาวิชาประวัติศาสตร์ สาขาวิชาศิลปกรรม
พ.ศ. 2562	เปิดหลักสูตรครุศาสตรบัณฑิต สาขาวิชาดนตรีศึกษา และสาขาวิชาศิลปศึกษา
พ.ศ. 2563	โครงการความร่วมมือกับตำรวจ (โครงการ MOU ตำรวจ)
พ.ศ. 2564	หลักสูตรวิทยาการดนตรีและศิลปะการแสดง
พ.ศ. 2565	เปิดหลักสูตรรัฐศาสตรมหาบัณฑิต

ปรัชญา

จัดการศึกษาเพื่อพัฒนาคน สู่การพัฒนาชาติ ด้วยศาสตร์และศิลป์ อารงภูมิปัญญาแห่งแผ่นดิน พัฒนาท้องถิ่นอย่างยั่งยืน

วิสัยทัศน์

ผลิตบัณฑิตให้มีความเป็นเลิศทางวิชาการ เชี่ยวชาญเทคโนโลยี เก่ง ดี และมีความสุข มีธรรมาภิบาล ทำงานด้วยศาสตร์และศิลป์ เพื่อพัฒนาท้องถิ่นอย่างยั่งยืน

พันธกิจ

คณะมนุษยศาสตร์และสังคมศาสตร์ มีพันธกิจในการพัฒนาคณะ ดังนี้

1. พันธกิจด้านการเรียนการสอน

1.1 จัดทำแนวทางการดำเนินงานด้านการศึกษาให้สัมพันธ์ และสอดคล้องกับสถานการณ์ปัจจุบัน และทันสมัย โดยจัดหาครูอาจารย์ที่เชี่ยวชาญมีความสามารถโดยร่วมกับภาคีเครือข่ายทั้งภาครัฐ และเอกชน

1.2 ปรับปรุงและพัฒนาหลักสูตรที่หลากหลายสำหรับอาชีพในอนาคต โดยมุ่งเน้นผลลัพธ์ การเรียนรู้ และพัฒนาการจัดกิจกรรมการเรียนรู้ และส่งเสริมสนับสนุนการเรียนรู้ที่ทันสมัย

1.3 ผลิตบัณฑิตให้มีความเป็นเลิศวิชาการ มีคุณลักษณะโดดเด่น ใฝ่รู้ ใฝ่งาน มีคุณธรรม จริยธรรม เชี่ยวชาญเทคโนโลยี มีความรู้ตามศาสตร์ มีการสื่อสารที่ดี มีทักษะทางสังคม มีทักษะภาษาในการสื่อสาร มีทักษะการทำงาน และทักษะทางความคิดเชิงบวก มีวิจรรย์ญาณ และสร้างสรรค์

1.4 จัดหาวัสดุ อุปกรณ์ และส่งเสริมสนับสนุนการเรียนรู้ที่ทันสมัย ตอบสนองความต้องการของผู้เรียน เพื่อพัฒนาทักษะการเรียนรู้ไปสู่การเรียนรู้ในทศวรรษที่ 21

2. พันธกิจด้านการวิจัย

2.1 ผลิตนักวิจัยที่มีคุณภาพออกไปรับใช้สังคมทั้งในระดับชาติและนานาชาติ

2.2 ผลิตผลงานวิจัยประเภทรับใช้สังคม เพื่อยกระดับคุณภาพชีวิตของคนในท้องถิ่นจังหวัด นครสวรรค์และจังหวัดอุทัยธานี

2.3 แสวงหาทุนวิจัยจากแหล่งทุนภายนอกแบบมุ่งเป้า

2.4 พัฒนาระบบฐานข้อมูลนักวิจัยด้านรับใช้สังคมและท้องถิ่น

2.5 พัฒนาระบบบริหารจัดการงานวิจัย การเผยแพร่ คຸ້ມครองทรัพย์สินทางปัญญา

3. พันธกิจด้านบริการวิชาการ

3.1 บูรณาการศาสตร์วิชาสู่การพัฒนาเชิงพื้นที่ทั้งในและนอกห้องเรียน เพื่อส่งเสริมคุณภาพชีวิต ด้านเศรษฐกิจ สังคม สิ่งแวดล้อม การศึกษา เพื่อการพัฒนาท้องถิ่นอย่างยั่งยืน

3.2 พัฒนาบุคลากรให้มีจิตอาสาการพัฒนาเชิงพื้นที่ โดยมีโจทย์ของท้องถิ่นเป็นที่ตั้งเพื่อกำหนด แนวทางการให้บริการวิชาการ

3.3 ฟื้นฟู อนุรักษ์ ส่งเสริม ต่อยอด ศิลปะ วัฒนธรรม และภูมิปัญญาท้องถิ่น

3.4 สร้างภาคีเครือข่ายความร่วมมือในการพัฒนาท้องถิ่น

4. พันธกิจด้านศิลปะและวัฒนธรรม

4.1 กำหนดแนวทางการพัฒนาคุณค่าทางศิลปะและวัฒนธรรมให้มีมูลค่าเพิ่ม

4.2 อนุรักษ์ ส่งเสริม ต่อยอด ศิลปะ วัฒนธรรม และภูมิปัญญาท้องถิ่น

4.3 สร้างภาคีเครือข่ายด้านศิลปะและวัฒนธรรม เพื่อกำหนดแนวทางความร่วมมือในการฟื้นฟูอนุรักษ ส่งเสริม ต่อยอด ศิลปะและวัฒนธรรมของท้องถิ่น

5. พันธกิจด้านคุณภาพการบริหารจัดการ

5.1 มีแผนยุทธศาสตร์ฯ การบริหารจัดการองค์กรแบบมีส่วนร่วม

5.2 มีระบบการจัดหารายได้จากศักยภาพและสินทรัพย์ของคณะ ฯ มีการบริหารจัดการที่ดี มีประสิทธิภาพสูงตามหลักธรรมาภิบาลและทันสมัย

5.3 สร้างระบบและกลไกในการให้บริการ ที่สะดวก รวดเร็ว และลดขั้นตอน

5.4 ใช้เทคโนโลยีในการบริหารจัดการองค์กรเพื่อความสะดวกรวดเร็วและเพิ่มประสิทธิภาพในการทำงาน

5.5 พัฒนาเครือข่ายความร่วมมือจากภายนอกเพื่อส่งเสริมศักยภาพของคณะ ฯ

5.6 สร้างระบบและกลไกในการประเมินศักยภาพบุคลากรที่มีประสิทธิภาพและประสิทธิผล

ทำเนียบผู้บริหาร

ผู้บริหารคณะมนุษยศาสตร์และสังคมศาสตร์ มหาวิทยาลัยราชภัฏนครสวรรค์ ตั้งแต่ พ.ศ. 2519 - ปัจจุบัน จำนวนทั้งหมด 14 ท่าน ตามลำดับ ดังนี้

ลำดับ	ชื่อ - นามสกุล	ระยะเวลา
1.	อาจารย์วิเชียร อชิโนบุญวัฒน์	ดำรงตำแหน่งระหว่าง พ.ศ. 2519 - 2523
2.	อาจารย์สมเจต อ้ารอด (อาจารย์ณัฐพงศ์ อ้ารอดจตุพิพย์)	ดำรงตำแหน่งระหว่าง พ.ศ. 2523 - 2525
3.	ผู้ช่วยศาสตราจารย์เสวก ใจสะอาด	ดำรงตำแหน่งระหว่าง พ.ศ. 2525 - 2528
4.	ผู้ช่วยศาสตราจารย์เสนอ บุตรประดิษฐ์	ดำรงตำแหน่งระหว่าง พ.ศ. 2528 - 2532
5.	รองศาสตราจารย์บุญเรือง อินทวัฒน์	ดำรงตำแหน่งระหว่าง พ.ศ. 2532 - 2536
6.	รองศาสตราจารย์(พิเศษ) ดร.ไพศาล สรรสวัสดิ์สุทธิ์	ดำรงตำแหน่งระหว่าง พ.ศ. 2536 - 2538
7.	อาจารย์สมศักดิ์ ขวัญเมือง	ดำรงตำแหน่งระหว่าง พ.ศ. 2538 - 2541
8.	ผู้ช่วยศาสตราจารย์เสรี ชาเหลา	ดำรงตำแหน่งระหว่าง พ.ศ. 2541 - 2544
9.	ผู้ช่วยศาสตราจารย์เสรี ชาเหลา	ดำรงตำแหน่งระหว่าง พ.ศ. 2545 - 2547
10.	ผู้ช่วยศาสตราจารย์เสาวดี ธนวิภาคะนนท์	ดำรงตำแหน่งระหว่าง พ.ศ. 2547 - 2551
11.	ผู้ช่วยศาสตราจารย์ ดร.ประจักษ์ รอดอาวุธ	ดำรงตำแหน่งระหว่าง พ.ศ. 2552 - 2555
12.	ดร.พิสิษฐ์ จอมบุญเรือง	ดำรงตำแหน่งระหว่าง พ.ศ. 2556 - 2560
13.	ผู้ช่วยศาสตราจารย์ ดร.ภิญโญ ภูเทศ	ดำรงตำแหน่งระหว่าง พ.ศ. 2560 - 2564
14.	รองศาสตราจารย์ ดร.สุชาติ แสงทอง	ดำรงตำแหน่งระหว่าง พ.ศ. 2564 - ปัจจุบัน

คณบดีทั้งหมดได้รับการคัดเลือกมาจากคณาจารย์ประจำในคณะมนุษยศาสตร์และสังคมศาสตร์ ให้ทำหน้าที่เป็นผู้บริหารคณะวิชา จึงมีหน้าที่ทั้งการบริหารงานทั่วไปและงานบริหารวิชาการ ตอบสนองนโยบาย พันธกิจของมหาวิทยาลัย นโยบายยุทธศาสตร์ชาติ และเอกลักษณ์เฉพาะของคณะนำพาองค์กรไปสู่ความมั่นคง และก้าวหน้า

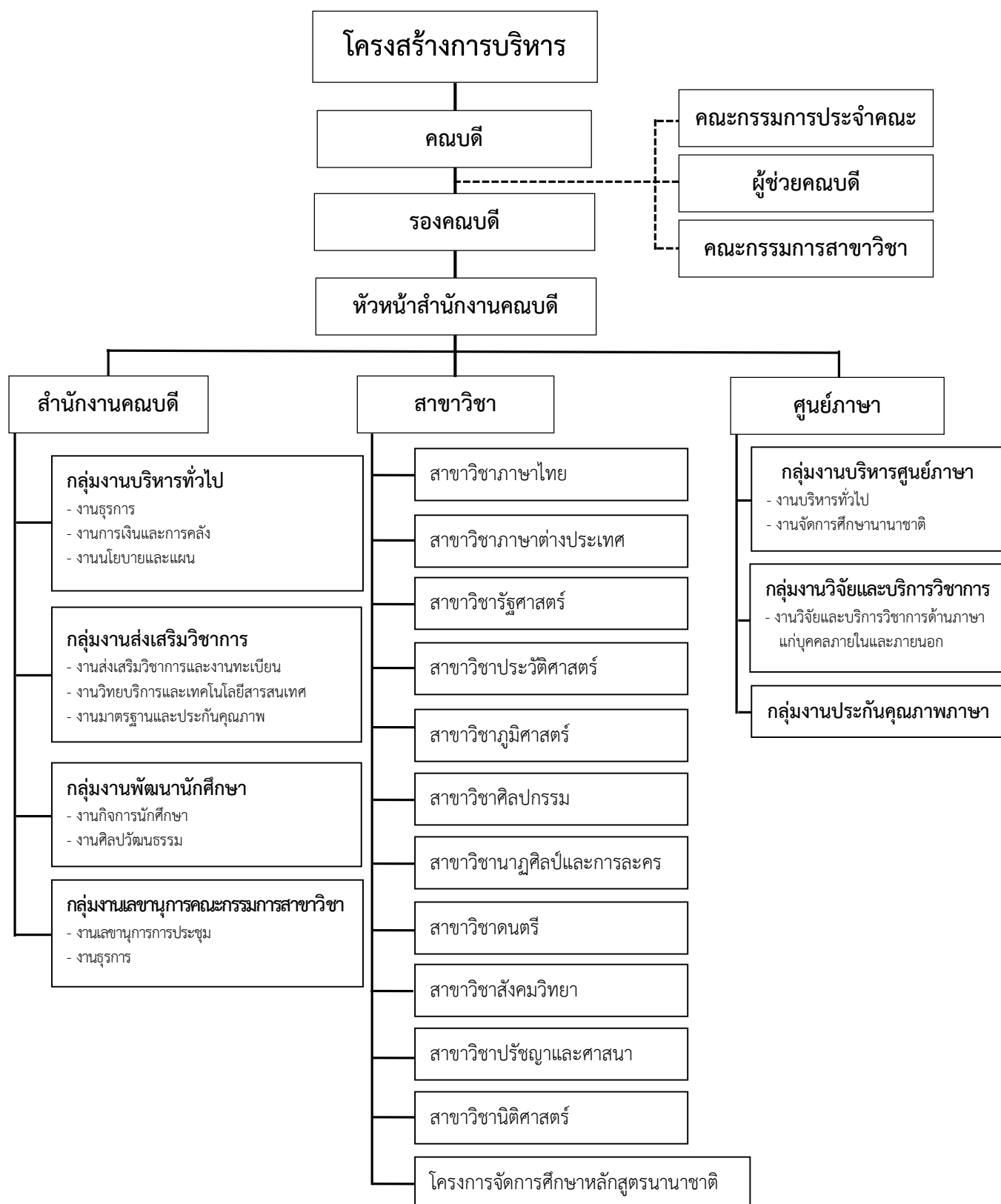
โครงสร้างการบริหารงานภายในคณะมนุษยศาสตร์และสังคมศาสตร์

การบริหารงานภายในคณะมนุษยศาสตร์และสังคมศาสตร์นั้น มี “คณบดี” เป็นผู้บังคับบัญชารับผิดชอบ มีรองคณบดี หัวหน้าสำนักงาน หัวหน้าสาขาวิชา ซึ่งมีทั้งหมด 11 สาขาวิชา 1 โครงการจัดการศึกษา และศูนย์ภาษา แบ่งเป็น 3 กลุ่ม คือ กลุ่มภาษา กลุ่มมนุษย กลุ่มสังคม และโครงการจัดการศึกษา ดังนี้

1. กลุ่มภาษา มี 2 สาขาวิชา 1 โครงการจัดการศึกษา คือ สาขาวิชาภาษาต่างประเทศ สาขาวิชาภาษาไทย และโครงการจัดการศึกษาหลักสูตรนานาชาติ

2. กลุ่มมนุษย มี 5 สาขาวิชา คือ สาขาวิชาปรัชญาและศาสนา สาขาวิชาศิลปกรรม สาขาวิชาดนตรี และสาขาวิชานาฏศิลป์และการละคร

3. กลุ่มสังคม มี 5 สาขาวิชา คือ สาขาวิชาสังคมวิทยา สาขาวิชาภูมิศาสตร์ สาขาวิชาประวัติศาสตร์ สาขาวิชารัฐศาสตร์ และสาขาวิชานิติศาสตร์



คณะกรรมการประจำคณะมนุษยศาสตร์และสังคมศาสตร์

ลำดับที่	ชื่อ-นามสกุล	ตำแหน่ง
1.	รองศาสตราจารย์ ดร.สุชาติ แสงทอง	คณบดี
2.	อาจารย์ ดร.สนั่น กัลปา	รองคณบดีฝ่ายบริหาร
3.	ผู้ช่วยศาสตราจารย์ธนสิทธิ์ คณา	รองคณบดีฝ่ายวิชาการ และการประกันคุณภาพการศึกษา
4.	ผู้ช่วยศาสตราจารย์สุกัญญา คงสุน	รองคณบดีฝ่ายกิจการนักศึกษา
5.	ดร.ใหญ่ โรจน์สุวนิขกร	ผู้ทรงคุณวุฒิ
6.	ศาสตราจารย์เกียรติคุณ ดร.อนุรักษ์ ปัญญาวัฒน์	ผู้ทรงคุณวุฒิ
7.	นายวิรัช ตั้งประดิษฐ์	ผู้ทรงคุณวุฒิ
8.	รองศาสตราจารย์ ดร.สุวรรณา คุณดิลกณัฐวิสา	ผู้แทนคณาจารย์
9.	ผู้ช่วยศาสตราจารย์ ดร.นงลักษณ์ ปิยะมิ่งคลา	ผู้แทนคณาจารย์
10.	ผู้ช่วยศาสตราจารย์อนัญญา วารีสอาด	ผู้ช่วยคณบดีและรักษาการ หัวหน้าสำนักงานคณบดี

คณะผู้บริหารคณะมนุษยศาสตร์และสังคมศาสตร์

ลำดับที่	ชื่อ-นามสกุล	ตำแหน่ง
1.	รองศาสตราจารย์ ดร.สุชาติ แสงทอง	คณบดี
2.	อาจารย์ ดร.สนั่น กัลปา	รองคณบดีฝ่ายบริหาร
3.	ผู้ช่วยศาสตราจารย์ธนสิทธิ์ คณา	รองคณบดีฝ่ายวิชาการ และการประกันคุณภาพการศึกษา
4.	ผู้ช่วยศาสตราจารย์สุกัญญา คงสุน	รองคณบดีฝ่ายกิจการนักศึกษา
5.	ผู้ช่วยศาสตราจารย์อนัญญา วารีสอาด	ผู้ช่วยคณบดี และรักษาการหัวหน้าสำนักงานคณบดี
6.	อาจารย์นราธิป เฟ่งพิศ	ผู้ช่วยคณบดีฝ่ายพันธกิจสัมพันธ์ และเทคโนโลยีสารสนเทศ
7.	ผู้ช่วยศาสตราจารย์ ดร.วรวิทย์ นพแก้ว	ผู้ช่วยคณบดีฝ่ายวิจัยและการบริการวิชาการ เชิงพื้นที่
8.	อาจารย์ดนธินี พองคำ	ผู้ช่วยคณบดีฝ่ายส่งเสริมวิชาการ

นโยบาย

คณะมนุษยศาสตร์และสังคมศาสตร์มีภารกิจในการขับเคลื่อนปรัชญา วิสัยทัศน์ และพันธกิจให้ลุล่วงไปได้ด้วยดีมีประสิทธิภาพและประสิทธิผลมีมาตรฐานภายใต้นโยบาย ดังต่อไปนี้

1. นโยบายด้านการจัดการเรียนการสอน : ส่งเสริมให้มีบรรยากาศการเรียนการสอนหรือสิ่งแวดล้อมในการเรียนรู้ของนักศึกษา ความพร้อมของห้องเรียน หลักสูตรมีความทันสมัยเข้ากับสภาพการณ์ปัจจุบัน สนับสนุนกิจกรรมและบริการแก่ผู้เรียนสู่ความเป็นเลิศทางวิชาการ โดยนำกระบวนการประกันคุณภาพ การศึกษาเป็นกลไกในการบริหารที่เอื้อประโยชน์ต่อการพัฒนาการเรียนการสอน ส่งเสริมการใช้เทคนิคการสอนที่เน้นผู้เรียนเป็นศูนย์กลาง (Active Learning) รวมถึงแนวทางการจัดการส่งเสริม Cooperative and work Integrated Education : CWIE มีการบูรณาการศิลปวัฒนธรรม งานวิจัย และการบริการวิชาการสู่การเรียน การสอน

2. นโยบายด้านกิจกรรมการพัฒนานักศึกษาสู่ความเป็นเลิศ : ส่งเสริมและสนับสนุนการจัดกิจกรรม ช่วยเสริมทักษะการเรียนรู้ในศตวรรษที่ 21 เพื่อสร้างประสบการณ์และพัฒนาให้นักศึกษามีความพร้อมด้วย คุณลักษณะของบัณฑิตที่พึงประสงค์ โดยบูรณาการศิลปวัฒนธรรมกับกิจกรรมนักศึกษา ส่งเสริมการสร้างเครือข่าย ในการทำกิจกรรมทางวิชาการให้กับนักศึกษา ทั้งภายในสถาบันและระหว่างสถาบัน และส่งเสริมการจัดกิจกรรม ให้บริการข้อมูลข่าวสารที่เป็นประโยชน์แก่นักศึกษาและศิษย์เก่า

3. นโยบายด้านการวิจัย : ส่งเสริม สนับสนุน และพัฒนาคุณภาพมาตรฐานการวิจัยเชิงพื้นที่ (Area based) และสืบสานโครงการอันเนื่องมาจากพระราชดำริ โดยสนับสนุนทุนวิจัย สำหรับนักวิจัยรุ่นใหม่ และพัฒนาศักยภาพนักวิจัยให้ได้รับทุนวิจัยจากแหล่งทุนวิจัยภายนอกสถาบัน และมีความสามารถทำวิจัย ที่มีผลกระทบและประโยชน์แก่สังคม วิถีวัฒนธรรม และเศรษฐกิจ ตลอดจนสนับสนุนการเผยแพร่ผลงานวิจัย สู่สาธารณชน รวมถึงปริมาณผลงานวิจัย การอ้างอิงผลงานวิจัย รายได้จากการวิจัย และชื่อเสียงของคณะ ซึ่งประกอบด้วย ชื่อเสียงด้านการวิจัย จำนวนผลงานตีพิมพ์ต่ออาจารย์และนักศึกษา ในระดับชาติและนานาชาติ

4. นโยบายด้านการบริการวิชาการสู่สังคม : ส่งเสริมการบริการทางวิชาการ การถ่ายทอดองค์ ความรู้สู่ชุมชนสังคมที่ตอบสนองความต้องการของสังคม และส่งเสริมการสร้างเครือข่ายความร่วมมือ กับหน่วยงานภายนอกทั้งในและต่างประเทศ ในการจัดทำบริการวิชาการแก่สังคม เพื่อให้ก่อเกิดรายได้ ของคณะที่ได้รับการสนับสนุนทุนวิจัย และทุนการบริการวิชาการจากหน่วยงานทั้งภายในและภายนอก

5. นโยบายด้านการทำนุบำรุงศิลปวัฒนธรรม : ส่งเสริมการอนุรักษ์ ฟื้นฟู สืบสาน ศิลปวัฒนธรรม และภูมิปัญญาท้องถิ่นเชิงพื้นที่ ส่งเสริมการพัฒนาศิลปวัฒนธรรมบนพื้นฐานภูมิปัญญาที่ปกป้องถึงความ หลากหลายและวัฒนธรรมไทยสู่การสร้างนวัตกรรมด้านศิลปวัฒนธรรมในมิติหลากหลายที่ตอบสนอง ความต้องการของท้องถิ่นและสังคม และส่งเสริมการเผยแพร่ศิลปวัฒนธรรมต่อสาธารณชน

6. นโยบายด้านการพัฒนาศักยภาพบุคลากร : ส่งเสริม สนับสนุน พัฒนาคุณภาพมาตรฐานอาจารย์ และบุคลากรสายสนับสนุนให้ได้รับการพัฒนาอย่างต่อเนื่องและเป็นระบบ มีศักยภาพทางด้านวิชาชีพ และตำแหน่งทางวิชาการ และมีสมรรถนะได้มาตรฐานวิชาชีพตามสายงาน

7. นโยบายด้านการบริหาร : มีการสร้างวัฒนธรรมและยกระดับคุณภาพองค์กรการจ้ดระบบ การบริหารที่ดี ให้มีคุณภาพได้มาตรฐาน โปร่งใส มีแนวทางการบริหารงานที่ชัดเจน ความเป็นธรรมาภิบาล มีการจัดการความรู้เพื่อพัฒนาองค์กร และดำเนินงานโดยการมุ่งเน้นประสิทธิภาพและประสิทธิผลที่ให้ความสำคัญ กับผลประโยชน์ของส่วนรวม

8. นโยบายด้านการประกันคุณภาพการศึกษา : ส่งเสริม สนับสนุน พัฒนาให้บุคลากรและนักศึกษา มีศักยภาพทั้งตระหนักถึงความสำคัญ และมีส่วนร่วมในการพัฒนาคุณภาพ และมาตรฐานการศึกษา สร้างวัฒนธรรมคุณภาพให้เป็นวัฒนธรรมขององค์กร

วัตถุประสงค์

1. เพื่อผลิตบัณฑิตให้มีคุณภาพในสาขาวิชาชีพ และเสริมสร้างด้านคุณธรรมจริยธรรม
2. พัฒนาคุณภาพบัณฑิต และบุคลากร โดยยึดหลักปรัชญาเศรษฐกิจพอเพียง 3 ประการ คือ ความพอประมาณ ความมีเหตุมีผล การมีภูมิคุ้มกันในตัว
3. เพื่อผลิตผลงานวิจัย เอกสารตำรา บทความ งานทางวิชาการ พร้อมมีการเผยแพร่สู่สาธารณชน ในระดับท้องถิ่น ภูมิภาค ระดับชาติ และนานาชาติ
4. เพื่อพัฒนาหลักสูตรสาขาวิชาสู่ความเป็นเลิศตรงกับความต้องการของท้องถิ่น และสอดคล้องกับการเปลี่ยนแปลงของสังคม และเตรียมบุคลากรพร้อมเข้าสู่ประชาคมอาเซียน
5. เพื่อพัฒนาปรับปรุงการบริหารจัดการงานในองค์กรภายใต้หลักธรรมาภิบาล ด้านการบริหารงานบุคคล วัสดุ งบประมาณ การบริการ และการประสานงานเครือข่ายให้สามารถดำเนินการตามภารกิจอย่างเป็นระบบ มีคุณภาพ และประสิทธิภาพ
6. เพื่อสนับสนุน ส่งเสริม อนุรักษ์ ทำนุบำรุงศิลปวัฒนธรรม ภาษา ศาสนา สิ่งแวดล้อม และการสืบสาน โครงการอันเนื่องมาจากพระราชดำริภายใต้ปรัชญาเศรษฐกิจพอเพียง

ค่านิยมหลัก

SMARTE

S = Sufficiency Economy

M = Management and Morality

A = Achievement

R = Role and Responsibility

T = Technological

E = Effectiveness

เอกลักษณ์

มีการบูรณาการนำองค์ความรู้ทุกหลักสูตรของสาขาวิชามาปฏิบัติตามพันธกิจอย่างมีส่วนร่วม ในการพัฒนาท้องถิ่น

อัตลักษณ์

มีความรู้คู่คุณธรรม นำสู่การพัฒนาท้องถิ่น

บทที่ 2

สรุปการวิเคราะห์สภาพแวดล้อม (SWOT)

คณะมนุษยศาสตร์และสังคมศาสตร์ มหาวิทยาลัยราชภัฏนครสวรรค์

ผลการวิเคราะห์สภาพแวดล้อม (SWOT)

ผลการวิเคราะห์สภาพแวดล้อมภายใน

จุดแข็ง (Strength)
1. คณะมนุษยศาสตร์และสังคมศาสตร์ มีศาสตร์สาขาที่สามารถบูรณาการศาสตร์ได้กับทุกภาคส่วน ทั้งภาครัฐและเอกชน ตอบสนองความต้องการของผู้เรียนและท้องถิ่น
2. คณะมนุษยศาสตร์และสังคมศาสตร์ มีบุคลากรสายวิชาการที่มีผลงานทางวิชาการ มีการบริการวิชาการ และการรับใช้สังคม อีกทั้งได้รับตำแหน่งทางวิชาการสูงเพิ่มขึ้น
3. คณะมนุษยศาสตร์และสังคมศาสตร์ มีความหลากหลายศาสตร์สาขาวิชาซึ่งจะเอื้อประโยชน์ในการจัดทำ หลักสูตรระยะสั้นเพื่อพัฒนาและเพิ่มศักยภาพบุคลากรในท้องถิ่น
4. มนุษยศาสตร์และสังคมศาสตร์ มีบุคลากรสายวิชาการและสายสนับสนุนที่เพียงพอ และมีทีมผู้บริหาร ที่พร้อมให้การสนับสนุนด้านการเรียนการสอน วิจัย การบริการวิชาการ และทำงานเชิงพื้นที่
5. คณะมนุษยศาสตร์และสังคมศาสตร์ มีสิ่งสนับสนุนการเรียนรู้ และอาคารสถานที่ที่เป็นของคณะฯ เช่น ห้องประชุมที่เพียงพอ ศูนย์ภาษา ห้องคอมพิวเตอร์ ห้องวารสาร ห้องสตูดิโอ เป็นต้น เพื่อให้บริการแก่นักศึกษาตลอดจนบุคลากรของคณะฯ
6. คณะมนุษยศาสตร์และสังคมศาสตร์มีเครือข่ายความร่วมมือทางวิชาการจากหลากหลายสาขา และจากองค์กร และหน่วยงานต่าง ๆ เช่น วิทยาลัยชุมชน องค์กรบริหารส่วนจังหวัดนครสวรรค์ เทศบาล นครนครสวรรค์ องค์กรบริหารส่วนตำบล และสถานศึกษาต่าง ๆ เป็นต้น
7. นักศึกษามีศักยภาพตามศาสตร์ของสาขาวิชาที่ตนเองถนัด และมีความสามารถในการสร้างผลงาน ให้เป็นที่ยอมรับ และสร้างชื่อเสียงให้กับคณะฯ
8. นักศึกษาคณะมนุษยศาสตร์และสังคมศาสตร์มีคุณลักษณะที่อดทน สู้งาน มีคุณธรรม จริยธรรม และมีทักษะทางสังคม การสื่อสารที่ดี มีทักษะการคิดแบบเชิงบวก และคิดแบบมีวิจารณญาณ และสร้างสรรค์
9. นักศึกษาคณะมนุษยศาสตร์และสังคมศาสตร์มีทักษะด้านดิจิทัลได้มาตรฐาน IC3 และมีทักษะในการสื่อสารด้านภาษาสากล
10. คณะมนุษยศาสตร์และสังคมศาสตร์ มีหลักสูตรการศึกษาทั้งระดับบัณฑิตจำนวน 11 หลักสูตร และหลักสูตรระดับมหาบัณฑิต จำนวน 2 หลักสูตร และหลักสูตรที่เกี่ยวข้องกับการผลิตครูทางการศึกษา จำนวน 2 หลักสูตร
11. คณะมนุษยศาสตร์และสังคมศาสตร์ มีการทำงานที่มุ่งเน้นกระบวนการมีส่วนร่วมของบุคลากร ทั้งสายวิชาการ และสายสนับสนุน มีการกำกับติดตามการทำงานของผู้บริหาร รวมทั้งมีการประเมินการทำงานของผู้บริหาร โดยผู้ทรงคุณวุฒิทั้งจากบุคลากรภายใน และภายนอก

จุดแข็ง (Strength)

12. คณะมนุษยศาสตร์และสังคมศาสตร์มีหลักสูตรและบุคลากรสำหรับอาชีพในอนาคตและหลักสูตรเชิงพื้นที่ ที่มีความหลากหลายทันสมัย สามารถส่งเสริมขีดความสามารถในการจัดการเรียนรู้ตามศาสตร์ของสาขาวิชา เพื่อตอบสนองความต้องการของท้องถิ่นให้มีประสิทธิภาพมากขึ้น
13. คณะมนุษยศาสตร์และสังคมศาสตร์ เป็นองค์กรชั้นนำในการสร้างสรรค์นวัตกรรมสู่การเป็นองค์กรต้นแบบในการพัฒนาเชิงพื้นที่ ให้เป็นแหล่งในการเรียนรู้ยั่งยืน
14. เพื่อตอบสนองความต้องการของท้องถิ่นพัฒนาทักษะของบุคลากรทางการศึกษาให้มีประสิทธิภาพมากขึ้น
15. คณะมนุษยศาสตร์และสังคมศาสตร์ ส่งเสริมขีดความสามารถในการจัดการเรียนรู้ตามศาสตร์ของสาขาวิชา และพัฒนาสิ่งสนับสนุนการเรียนรู้ที่ทันสมัยส่งเสริมอาจารย์ให้มีทักษะการจัดกิจกรรมการเรียนรู้ที่ทันสมัยพัฒนานักวิจัยด้านรับใช้สังคม
16. คณะมนุษยศาสตร์และสังคมศาสตร์ มีระบบการบริหารจัดการคณะภายใต้กรอบยุทธศาสตร์ของมหาวิทยาลัยที่ส่งเสริมให้บุคลากรสายวิชาการและสายสนับสนุนได้พัฒนาทักษะตนเอง เพื่อยกระดับคุณภาพงานอย่างต่อเนื่อง
17. คณะมนุษยศาสตร์และสังคมศาสตร์ มีบัณฑิตที่มีความรู้ความสามารถ และมีศักยภาพ ทั้งด้านวิชาการและการปฏิบัติ เป็นที่ยอมรับและเป็นที่ต้องการของตลาดสามารถนำความรู้ไปใช้ในการประกอบอาชีพได้
18. คณะมนุษยศาสตร์และสังคมศาสตร์ มีระบบสารสนเทศของมหาวิทยาลัยที่เอื้อต่อการพัฒนาระบบดิจิทัลของคณะ เช่น e-portfolio, e-office เป็นต้น
19. มีสื่อออนไลน์หลากหลายรูปแบบในการบริหาร เช่น การประชาสัมพันธ์ผ่าน Facebook การแก้ไขปัญหาห้องเรียนผ่าน Line การผลิตสื่อในช่องยอดมนุษย์เพื่อเผยแพร่ความรู้สู่โลกดิจิทัล
20. คณะมนุษยศาสตร์และสังคมศาสตร์ มีการบริหารงบประมาณภายใต้กรอบยุทธศาสตร์ และพันธกิจของมหาวิทยาลัย มีระบบการจัดหารายได้จากศักยภาพและสินทรัพย์ของคณะ

จุดอ่อน (Weakness)

1. งบประมาณที่คณะได้รับการจัดสรรมีไม่เพียงพอต่อการพัฒนาในด้านต่าง ๆ เช่น สื่อและอุปกรณ์การเรียนการสอน อาคาร สถานที่ไม่ทันสมัย และมีการกระจายตัวกันมากทำให้ไม่สะดวกต่อการติดต่อประสานงาน
2. ทุนสนับสนุนการศึกษาจากคณะฯ มีน้อย และไม่เพียงพอต่อการส่งเสริมนักศึกษา
3. การบริหารจัดการของคณะยังไม่สอดคล้อง หรือตอบสนองกับนวัตกรรมการบริการรูปแบบใหม่ โดยเฉพาะระบบการสอนออนไลน์
4. บุคลากรสายวิชาการ และสายสนับสนุนที่เป็นอัตราจ้างไม่มีความมั่นคงในอาชีพ
5. ระบบและระเบียบปฏิบัติราชการไม่เอื้อต่อการปฏิบัติงาน เช่น การเบิกจ่ายเงิน มีข้อจำกัด ซับซ้อนยุ่งยาก เป็นต้น
6. ขาดพื้นที่แสดงผลงานทางวิชาการของนักศึกษา และสถานที่ทำกิจกรรมที่เหมาะสมสำหรับนักศึกษา
7. อุปกรณ์การเรียนการสอนไม่ทันสมัย มีการชำรุดบ่อย บางห้องไม่พร้อมใช้งาน บางสาขาไม่มีห้องเรียนปฏิบัติการเฉพาะศาสตร์ของแต่ละสาขา
8. คนขาดสำนึก ความรับผิดชอบ ความร่วมมือ การทำงานเป็นทีม ขาดการปฏิสัมพันธ์ระหว่างผู้บริหาร อาจารย์ และเจ้าหน้าที่ การบูรณาการศาสตร์ระหว่างสาขาขาด และการสื่อสารตอบกลับของผู้บริหารเมื่อเกิดปัญหา

จุดอ่อน (Weakness)
9. บรรยากาศโดยรอบไม่เหมาะสมในการทำงาน ขาดการดูแลห้องเรียนให้ทันสมัย สะอาด น่าใช้ และพร้อมใช้งาน
10. การบริหารงบประมาณทุนวิจัยยังไม่ทั่วถึง และขาดการบริการวิชาการเชิงพื้นที่ และไม่มีการหารายได้เข้าสู่คณะฯ
11. คณะมนุษยศาสตร์และสังคมศาสตร์ มีจำนวนนักศึกษาลดลง และบางหลักสูตรไม่มีนักศึกษานักศึกษามีการออกกลางคันมาก และนักศึกษาขาดความกระตือรือร้นในการเข้าร่วมกิจกรรมต่าง ๆ
12. บุคลากรขาดทักษะด้านภาษาต่างประเทศ เทคนิค หรือนวัตกรรมการเรียนรู้ในศตวรรษที่ 21
13. ขาดการบูรณาการศาสตร์ต่าง ๆ ร่วมกันของนักวิจัย และนักวิชาการในการทำงานเชิงพื้นที่
14. คณาจารย์ขาดทักษะ และความชำนาญในการขอทุนวิจัยจากภายนอก เพื่อบูรณาการศาสตร์สาขา งานวิจัยในการพัฒนาศักยภาพทางวิชาการ

ผลการวิเคราะห์สภาพแวดล้อมภายนอก

โอกาส (Opportunities)
1. มหาวิทยาลัยราชภัฏนครสวรรค์ เป็นมหาวิทยาลัย กลุ่มที่ 3 คือ กลุ่มพัฒนาชุมชนท้องถิ่น และคณะมนุษยศาสตร์และสังคมศาสตร์มีศาสตร์สาขาที่ตอบโจทย์มากกว่าคณะอื่นที่สุด
2. คณะมนุษยศาสตร์และสังคมศาสตร์ มีเครือข่ายศิษย์เก่าที่เข้มแข็ง มีศักยภาพ เป็นผู้นำท้องถิ่น ผู้นำท้องที่ และผู้นำองค์กรที่หลากหลาย สามารถสร้างเป็นภาคีเครือข่ายทางวิชาการได้
3. นโยบายของประเทศที่มุ่งเน้นการขับเคลื่อนเศรษฐกิจแบบเติมไปสู่ระบบเศรษฐกิจที่ขับเคลื่อนด้วยนวัตกรรม และ SDG เป็นต้น ที่มุ่งเน้นเศรษฐกิจฐานราก คุณค่า และสร้างมูลค่าเพิ่มเป็นฐานการพัฒนา
4. คณะมนุษยศาสตร์และสังคมศาสตร์ มีชุมชน ท้องถิ่น และท้องที่เป็นฐานการพัฒนาที่ส่งเสริมกระบวนการเรียนการสอนร่วมกับภาครัฐ และเอกชนตลอดจนมหาวิทยาลัยต่างประเทศ (จีน และไต้หวัน)
5. คณะมนุษยศาสตร์และสังคมศาสตร์ มีการพัฒนาระบบบริหารจัดการงานวิจัย การเผยแพร่ คຸ້ມครองทรัพย์สินทางปัญญา และเร่งพัฒนาระบบฐานข้อมูลนักวิจัยด้านรับใช้สังคม
6. พัฒนาศูนย์ข้อมูลและระบบการให้บริการวิชาการแก่ท้องถิ่น โดยจัดทำเทคโนโลยีข้อมูล big data สำหรับสืบค้นข้อมูลต่าง ๆ ให้แก่ชุมชนท้องถิ่น
7. คณะมนุษยศาสตร์และสังคมศาสตร์ มีเครือข่ายการเรียนรู้นอกห้องเรียนเป็นแหล่งเรียนรู้ให้แก่นักศึกษาได้ไปศึกษาเรียนรู้ และพัฒนาตนเอง
8. มีภาคีเครือข่ายท้องถิ่นทั้งองค์กรชุมชน องค์กรปกครองท้องถิ่น องค์กรพัฒนาเอกชน และหน่วยงานราชการให้ความร่วมมือในการพัฒนาท้องถิ่นอย่างต่อเนื่อง โดยการบูรณาการศาสตร์วิชา เพื่อส่งเสริมคุณภาพชีวิตด้านเศรษฐกิจ สังคม สิ่งแวดล้อม การศึกษา เพื่อการพัฒนาท้องถิ่นอย่างยั่งยืน
9. มีเครือข่ายความร่วมมือทางวิชาการกับองค์กรทั้งภายใน และภายนอก โดยสามารถจัดทำหลักสูตรระยะสั้นกับหน่วยงานภายนอก
10. มีสถานประกอบการตลอดจนหน่วยงานต่าง ๆ รองรับนักศึกษา โดยชุมชนและท้องถิ่นให้การสนับสนุนและมีส่วนร่วมในการพัฒนาเชิงพื้นที่ร่วมกันจากการวิจัยและบริการวิชาการ
11. มีหน่วยงานภายนอกให้ทุนการศึกษาตลอดจนทุนวิจัยแบบมุ่งเป้าให้แก่ นักศึกษาและคณาจารย์
12. พื้นที่ อนุรักษ์ ส่งเสริม ต่อยอด ศิลปวัฒนธรรม และภูมิปัญญาท้องถิ่นเชื่อมโยงท้องถิ่นสู่สากล

โอกาส (Opportunities)
13. พัฒนาโครงการที่ตอบสนองต่อ Area Based ของจังหวัดนครสวรรค์และจังหวัดอุทัยธานี
14. สร้างเครือข่ายจากหน่วยงานในพื้นที่ให้มีส่วนร่วมในโครงการและสนับสนุนงบประมาณ
15. พัฒนาระบบติดตามการดำเนินโครงการเพื่อการจัดอันดับ THE Impact Ranking

อุปสรรค (Threat)
1. อัตราการเกิดของประชากรวัยศึกษาลดน้อยลง
2. ผลกระทบทางเศรษฐกิจตกต่ำ ถูกขัดจังหวะจากสถานการณ์โรคติดเชื้อไวรัสโคโรนา 2019 (COVID-19) เป็นผลให้จำนวนนักศึกษาลดลง เนื่องจากมีปัญหาทางด้านการเงิน ส่งผลให้มหาวิทยาลัยเกิดการแข่งขันในการแย่งกลุ่มประชากรการศึกษา และส่งผลกระทบต่องบประมาณที่จะได้รับจัดสรรลดน้อยลงไปด้วย
3. มหาวิทยาลัยใหญ่ ๆ เปิดรับสมัครนักศึกษาโดยไม่ต้องสอบ จึงมีผลทำให้นักศึกษาตัดสินใจไปเรียนกับมหาวิทยาลัยนั้น ๆ มากขึ้น ทำให้จำนวนนักศึกษาลดลง
4. ระบบการบริหารจัดการภายใต้ระบบราชการ มีข้อจำกัดด้านกฎหมายและระเบียบข้อบังคับที่เข้มงวด ทำให้ยากต่อการปฏิบัติงาน เช่น การเบิกจ่าย เป็นต้น
5. นโยบายในการศึกษามีการเปลี่ยนแปลงตามนโยบายของรัฐบาลแต่ละยุคสมัย
6. เทคโนโลยีที่ล้ำสมัยไม่ทันต่อการปรับตัวและมีข้อจำกัดในด้านงบประมาณในจัดซื้อจัดจ้าง
7. มหาวิทยาลัยใหญ่ ๆ และใกล้เคียงเปิดหลักสูตรที่หลากหลาย และคล้ายกัน จึงทำให้เกิดการแข่งขันในการแย่งกลุ่มประชากรการศึกษา
8. งบประมาณที่ลดลงไม่เพียงพอการบริหารจัดการการศึกษาให้มีคุณภาพได้
9. การเป็นที่ยอมรับเมื่อเปรียบเทียบกับมหาวิทยาลัยใหญ่ ๆ

ประเด็นยุทธศาสตร์และการเชื่อมโยงประเด็นยุทธศาสตร์มหาวิทยาลัยราชภัฏนครสวรรค์

ประเด็นยุทธศาสตร์ (Strategic Issues)

1. การผลิตบัณฑิต และพัฒนากำลังคนให้มีสมรรถนะ และศักยภาพสูงเพื่อรองรับการทำงานในอนาคต (Future of Work) และการพัฒนาชุมชนเชิงพื้นที่
2. การวิจัย และพัฒนานวัตกรรมตามกรอบการพัฒนาเศรษฐกิจที่เน้นคุณค่า (Value-Based Economy) และสร้างระบบนิเวศการวิจัยและนวัตกรรมเชิงพื้นที่
3. การยกระดับมาตรฐานการผลิต และพัฒนาครู และบุคลากรทางการศึกษาเพื่อการเรียนรู้ตลอดชีวิต
4. การยกระดับความเป็นธรรมาภิบาลและการจัดการแบบพลิกโฉมมหาวิทยาลัยใหม่ (Re-inventing) เพื่อสร้างสัมฤทธิ์ผลและความคุ้มค่าต่อการลงทุนด้านการบริหารจัดการ (System based Transformation) เพื่อสร้างสัมฤทธิ์ผลและความคุ้มค่าต่อการลงทุนด้านการบริหารจัดการ (System based Transformation)
5. การแสวงหารายได้และสร้างความมั่นคงทางการเงินของมหาวิทยาลัยในระยะยาว (Future of Revenue Model)

แสดงความเชื่อมโยงระหว่างเป้าประสงค์เชิงยุทธศาสตร์ ประเด็นยุทธศาสตร์ และกลยุทธ์ มหาวิทยาลัยราชภัฏนครสวรรค์

เป้าประสงค์เชิงยุทธศาสตร์	ประเด็นยุทธศาสตร์	กลยุทธ์
<p>1. บัณฑิตมีขีดความสามารถสูง (ความรู้/ทักษะ/ทัศนคติ) รองรับการทำงานในอนาคต (future of work) และสามารถใช้นวัตกรรมเป็นฐานการพัฒนาชุมชนท้องถิ่น (Innovation-driven)</p> <p>2. บัณฑิตทุกกลุ่ม/ช่วงวัย สามารถเข้าถึงการเรียนรู้ตลอดชีวิต</p>	<p>1. การผลิตบัณฑิต และพัฒนากำลังคนให้มีสมรรถนะและศักยภาพสูง เพื่อรองรับการทำงานในอนาคต (Future of work) และการพัฒนาชุมชนเชิงพื้นที่</p>	<p>1. เสริมสร้างและพัฒนานักศึกษาให้มีสมรรถนะสูง เพื่อรองรับการพัฒนาประเทศ และทักษะที่จำเป็นต่อการดำรงชีวิตในศตวรรษที่ 21</p> <p>2. ปฏิรูปหลักสูตรและการจัดการเรียนรู้ ทั้งหลักสูตรระดับปริญญา (Degree) และหลักสูตรระยะสั้น (Non-degree) ด้วยกระบวนการจัดการเรียนรู้เชิงประสบการณ์ (Experiential Education) และการบูรณาการกับการทำงาน (Work Based Learning) เพื่อให้สอดคล้องกับการพัฒนาประเทศ BCG Model และการเรียนรู้ตลอดชีวิต (Lifelong Learning)</p> <p>3. ยกระดับการพัฒนาอาจารย์ และบุคลากรให้มีสมรรถนะสูง และมีความเป็นมืออาชีพ เพื่อรองรับการเปลี่ยนแปลง และการพัฒนาประเทศ</p> <p>4. พัฒนาระบบโครงสร้างพื้นฐาน สิ่งสนับสนุนการเรียนรู้ และเครือข่ายความร่วมมือในการพัฒนาผู้เรียน และผู้สอนเพื่อการเรียนรู้ตลอดชีวิต</p> <p>5. พัฒนาระบบนิเวศเพื่อการเรียนรู้ตลอดชีวิต โดยการร่วมสร้างสรรค์ และพัฒนาแหล่งเรียนรู้ที่หลากหลาย</p>
<p>1. มีการใช้ประโยชน์จากวิจัย วิทยาศาสตร์ เทคโนโลยี นวัตกรรม และการทำนุบำรุงศิลปวัฒนธรรมเพื่อ สร้างเศรษฐกิจที่เน้นคุณค่า (Value-Based Economy) แก่สังคมท้องถิ่น</p> <p>2. มีงานวิจัยและนวัตกรรมเชิงพื้นที่ เพื่อทำให้มหาวิทยาลัยเป็นกลไกหลัก (key driver) ของการขับเคลื่อนงานวิจัย</p>	<p>2. การวิจัย และพัฒนานวัตกรรมตามกรอบการพัฒนาเศรษฐกิจที่เน้นคุณค่า (Value-Based Economy) และสร้างระบบนิเวศการวิจัยและนวัตกรรมเชิงพื้นที่</p>	<p>1. พัฒนาทักษะสมรรถนะทางการวิจัย ของนักวิจัย อาจารย์ และนักศึกษาให้มีสมรรถนะ รวมถึงให้มีขีดความสามารถทางการวิจัย การนำไปใช้ประโยชน์ได้จริง</p> <p>2. ขับเคลื่อนและส่งเสริมงานวิจัย และพัฒนานวัตกรรมด้วยโจทย์เชิงพื้นที่ (Area-based driven) ที่สามารถสร้างมูลค่าเพิ่มทางเศรษฐกิจและสังคม โดยการน้อมนำแนวพระราชดำริไปใช้อย่างยั่งยืน</p> <p>3. ส่งเสริมการทำนุบำรุงศิลปวัฒนธรรมและการสร้างสรรค์ในชุมชนท้องถิ่น</p> <p>4. พัฒนาระบบนิเวศการวิจัยและนวัตกรรมด้วยเครือข่ายความร่วมมือด้านการวิจัย และนวัตกรรมกับหน่วยงานภายนอกทั้งภาครัฐ เอกชน และชุมชนท้องถิ่น</p> <p>5. ระดมทรัพยากรและความเชี่ยวชาญ เพื่อการถ่ายทอดความรู้ และนวัตกรรมไปใช้ทางด้านวิชาการ และการสร้างรายได้ให้กับมหาวิทยาลัย</p>

เป้าประสงค์เชิงยุทธศาสตร์	ประเด็นยุทธศาสตร์	กลยุทธ์
<ol style="list-style-type: none"> บัณฑิตครุมีคุณภาพ และสมรรถนะตามมาตรฐานสากล ครูและบุคลากรทางการศึกษามีสมรรถนะตามมาตรฐานสากลสู่การเปลี่ยนแปลงในศตวรรษที่ 21 (Transferable Skill) พัฒนาเครือข่ายความร่วมมือในการพัฒนานวัตกรรมเชิงนโยบายการผลิตและพัฒนาครู และบุคลากรทางการศึกษา โรงเรียนสาธิตเป็นต้นแบบการจัดการศึกษาขั้นพื้นฐานด้านวิทยาศาสตร์ และเทคโนโลยี และภาษา 	<ol style="list-style-type: none"> การยกระดับมาตรฐานการผลิตและพัฒนาครู บุคลากรทางการศึกษา เพื่อการเรียนรู้ตลอดชีวิต 	<ol style="list-style-type: none"> พัฒนาหลักสูตร กระบวนการจัดการเรียนรู้ และกระบวนการผลิตครูให้มีคุณภาพและสมรรถนะตามมาตรฐานสากล พัฒนาครูและบุคลากรทางการศึกษาสู่มาตรฐานสากล พัฒนานวัตกรรมเชิงนโยบายการผลิตและพัฒนาครูและบุคลากรทางการศึกษา ยกระดับคุณภาพและมาตรฐานโรงเรียนสาธิตสู่การเป็นต้นแบบแห่งการเสริมสร้างอัจฉริยภาพ ด้านวิทยาศาสตร์และเทคโนโลยี และภาษา
<ol style="list-style-type: none"> ปรับเปลี่ยนมหาวิทยาลัย เพื่อไปสู่องค์กรที่มีสมรรถนะสูง (High Performance Organization: HPO) ที่มีความคล่องตัวและมีประสิทธิภาพ มหาวิทยาลัยได้รับการจัดลำดับคุณภาพในระดับสากล ระบบการบริหารมหาวิทยาลัยมีความเป็นธรรมาภิบาลในทุกระดับ 	<ol style="list-style-type: none"> การยกระดับความเป็นธรรมาภิบาลและการจัดการแบบพลิกโฉมมหาวิทยาลัยใหม่ (Re-inventing) เพื่อสร้างสัมฤทธิผล และความคุ้มค่าต่อการลงทุนด้านการบริหารจัดการ (System based Transformation) 	<ol style="list-style-type: none"> การพัฒนาโครงสร้างกระบวนการบริหารจัดการเพื่อสร้างวัฒนธรรมองค์กรให้เป็นองค์กรดิจิทัล (Digital organization) พัฒนาสมรรถนะด้านความรู้ ทักษะและเทคโนโลยีตลอดจนการทำงานเป็นทีมของบุคลากร ยกระดับคุณภาพมาตรฐานการบริหารจัดการของมหาวิทยาลัยให้ให้มาตรฐานสากล ปฏิรูประบบงบประมาณ และการจัดสรรงบประมาณ พัฒนาระบบธรรมาภิบาลทุกระดับการบริหารของมหาวิทยาลัย
<ol style="list-style-type: none"> มหาวิทยาลัยมีความสามารถในการสร้างคุณภาพและความยั่งยืนด้านการเงินของมหาวิทยาลัย มหาวิทยาลัยมีเครือข่ายความร่วมมือทั้งภายในและภายนอก เพื่อสร้างและพัฒนารายได้ของมหาวิทยาลัย 	<ol style="list-style-type: none"> แสวงหารายได้ และสร้างความมั่นคงทางการเงินของมหาวิทยาลัยในระยะยาว (Future of Revenue Model) 	<ol style="list-style-type: none"> สร้างและปรับวิธีคิด (Mindset) ของอาจารย์ และบุคลากรให้มีศักยภาพในการปฏิบัติงานเพื่อสร้างรายได้ให้กับมหาวิทยาลัย พัฒนาระบบนิเวศ (Ecosystem) และสร้างเครือข่ายความร่วมมือกับหน่วยงานภายนอกทั้งภาครัฐและเอกชนในการสร้างรายได้ให้มหาวิทยาลัย

**ประเด็นยุทธศาสตร์และการเชื่อมโยงประเด็นยุทธศาสตร์คณะมนุษยศาสตร์และสังคมศาสตร์
ประเด็นยุทธศาสตร์ (Strategic Issues)**

1. การผลิตบัณฑิต และพัฒนากำลังคนให้มีสมรรถนะและศักยภาพสูง เพื่อรองรับการทำงานในอนาคต (future of work) และการพัฒนาชุมชนเชิงพื้นที่
2. การวิจัย และพัฒนานวัตกรรมตามกรอบการพัฒนาเศรษฐกิจที่เน้นคุณค่า (value-based economy) และสร้างระบบนิเวศการวิจัยและนวัตกรรมเชิงพื้นที่
3. การยกระดับมาตรฐานการผลิตและพัฒนาครูและบุคลากรทางการศึกษาเพื่อการเรียนรู้ตลอดชีวิต
4. การยกระดับความเป็นธรรมาภิบาลและการจัดการแบบพลิกโฉมคณะใหม่ (Re-inventing) เพื่อสร้างสัมฤทธิ์ผลและความคุ้มค่าต่อการลงทุนด้านการบริหารจัดการ (System based Transformation)
5. แสวงหารายได้และสร้างความมั่นคงทางการเงินของคณะในระยะยาว (Future of Revenue Model)

แสดงความเชื่อมโยงระหว่างเป้าประสงค์เชิงยุทธศาสตร์ ประเด็นยุทธศาสตร์ และกลยุทธ์ คณะมนุษยศาสตร์และสังคมศาสตร์

เป้าประสงค์เชิงยุทธศาสตร์	ประเด็นยุทธศาสตร์	กลยุทธ์
<p>1. บัณฑิตมีขีดความสามารถสูง (ความรู้/ทักษะ/ทัศนคติ) รองรับการทำงานในอนาคต (future of work) และสามารถใช้นวัตกรรมเป็นฐานการพัฒนาชุมชนท้องถิ่น (Innovation-driven)</p> <p>2. บัณฑิตทุกกลุ่ม/ช่วงวัย สามารถเข้าถึงการเรียนรู้ตลอดชีวิต</p>	<p>1. การผลิตบัณฑิต และพัฒนากำลังคนให้มีสมรรถนะและศักยภาพสูง เพื่อรองรับการทำงานในอนาคต (future of work) และการพัฒนาชุมชนเชิงพื้นที่</p>	<p>1. เสริมสร้างและพัฒนานักศึกษาให้มีทักษะที่จำเป็นต่อการดำรงชีวิตในศตวรรษที่ 21 หรือพัฒนาหลักสูตรทางไกลที่ตอบสนองความต้องการชุมชนในทุกระดับ</p> <p>2. ปฏิรูปหลักสูตรและการจัดการเรียนรู้ ทั้งหลักสูตรระดับปริญญา (Degree) และหลักสูตรระยะสั้น (Non-degree) ด้วยกระบวนการจัดการเรียนรู้เชิงประสบการณ์ (Experiential Education) และการบูรณาการกับการทำงาน (Work Based Learning) เพื่อให้สอดคล้องกับการพัฒนาประเทศ BCG Model และการเรียนรู้ตลอดชีวิต (Lifelong Learning)</p> <p>3. ยกระดับการพัฒนาอาจารย์ และบุคลากรให้มีสมรรถนะสูงและมีความเป็นมืออาชีพเพื่อรองรับการเปลี่ยนแปลง และการพัฒนาประเทศ</p> <p>4. จัดทำ ปรับปรุง และพัฒนา สิ่งสนับสนุนการเรียนรู้ ระบบโครงสร้างพื้นฐานให้ได้มาตรฐาน และเครือข่ายความร่วมมือในการพัฒนาผู้เรียนและผู้สอนเพื่อการเรียนรู้ตลอดชีวิต</p> <p>5. พัฒนาระบบนิเวศเพื่อการเรียนรู้ตลอดชีวิตโดยการร่วมสร้างสรรคและพัฒนาแหล่งเรียนรู้ที่หลากหลาย</p>
<p>1. มีการใช้ประโยชน์จากวิจัย เทคโนโลยี นวัตกรรม และการทำนุบำรุงศิลปวัฒนธรรม เพื่อสร้างเศรษฐกิจที่เน้นคุณค่า (Value-Based Economy) แก่สังคมท้องถิ่น</p> <p>2. มีงานวิจัยและนวัตกรรมเชิงพื้นที่เพื่อทำให้คณะเป็นกลไกหลัก (key driver) ของการขับเคลื่อนงานวิจัย</p>	<p>2. การวิจัย และพัฒนานวัตกรรมตามกรอบการพัฒนาเศรษฐกิจที่เน้นคุณค่า (Value-Based Economy) และสร้างระบบนิเวศการวิจัยและนวัตกรรมเชิงพื้นที่</p>	<p>1. พัฒนาทักษะสมรรถนะทางด้านการวิจัยของนักวิจัย อาจารย์ และนักศึกษา เพื่อนำไปใช้ประโยชน์ในการพัฒนาท้องถิ่นให้มีสมรรถนะ รวมถึงให้มีขีดความสามารถทางการวิจัยการนำไปใช้ประโยชน์ได้จริง</p> <p>2. ขับเคลื่อนและส่งเสริม งานวิจัย และพัฒนานวัตกรรมด้วยโจทย์เชิงพื้นที่ (Area-based driven) ที่สามารถสร้างมูลค่าเพิ่มทางเศรษฐกิจและสังคม โดยการน้อมนำแนวพระราชดำริไปใช้อย่างยั่งยืน</p> <p>3. ส่งเสริมการทำนุบำรุงศิลปวัฒนธรรมและการสร้างสรรค์ในชุมชนท้องถิ่น</p> <p>4. พัฒนาระบบนิเวศการวิจัยและนวัตกรรมด้วยเครือข่ายความร่วมมือด้านการวิจัยและนวัตกรรมกับหน่วยงานภายนอกทั้งภาครัฐ เอกชน และชุมชนท้องถิ่น</p> <p>5. ระดมทรัพยากรและความเชี่ยวชาญ เพื่อการถ่ายทอดความรู้ และนวัตกรรมไปใช้ทางด้านวิชาการและการสร้างรายได้ให้กับคณะ</p>

เป้าประสงค์เชิงยุทธศาสตร์	ประเด็นยุทธศาสตร์	กลยุทธ์
<ol style="list-style-type: none"> 1. บัณฑิตครุมีคุณภาพและสมรรถนะตามมาตรฐานสากล 2. ครูและบุคลากรทางการศึกษามีสมรรถนะตามมาตรฐานสากลสู่การเปลี่ยนแปลงในศตวรรษที่ 21 (Transferable Skill) 3. พัฒนาเครือข่ายความร่วมมือในการพัฒนานวัตกรรมเชิงนโยบายการผลิตและพัฒนาครูและบุคลากรทางการศึกษา 	<ol style="list-style-type: none"> 3. การยกระดับมาตรฐานการผลิตและพัฒนาครูบุคลากรทางการศึกษาเพื่อการเรียนรู้ตลอดชีวิต 	<ol style="list-style-type: none"> 1. พัฒนาหลักสูตรกระบวนการจัดการเรียนรู้ และกระบวนการผลิตครูให้มีคุณภาพและสมรรถนะตามมาตรฐานสากล 2. พัฒนาครูและบุคลากรทางการศึกษาสู่มาตรฐานสากล 3. พัฒนานวัตกรรม (การเรียนรู้และพัฒนาครู) เชิงนโยบายการผลิตและการพัฒนาครูและบุคลากรทางการศึกษานำองค์ความรู้จากชุมชนเพื่อพัฒนา/ต่อยอดองค์ความรู้ให้แก่บุคลากรทางการศึกษาและส่งเสริมให้ชุมชนเป็นแหล่งในการเรียนรู้อย่างยั่งยืน
<ol style="list-style-type: none"> 1. ปรับเปลี่ยนคณะเพื่อไปสู่องค์กรที่มีสมรรถนะสูง (High Performance Organization: HPO) ที่มีความคล่องตัวและมีประสิทธิภาพ 2. คณะได้รับการจัดลำดับคุณภาพในระดับสากล 3. ระบบการบริหารคณะมีความเป็นธรรมาภิบาล 	<ol style="list-style-type: none"> 4. การยกระดับความเป็นธรรมาภิบาลและการจัดการแบบพลิกโฉมคณะใหม่ (Re-inventing) เพื่อสร้างสัมฤทธิ์ผลและความคุ้มค่าต่อการลงทุนด้านการบริหารจัดการ (System based Transformation) 	<ol style="list-style-type: none"> 1. การพัฒนาโครงสร้างกระบวนการบริหารจัดการเพื่อสร้างวัฒนธรรมองค์กรให้เป็นองค์กรดิจิทัล (Digital organization) 2. พัฒนาสมรรถนะด้านความรู้ ทักษะ และเทคโนโลยีตลอดจนการทำงานเป็นทีมของบุคลากร 3. ยกระดับคุณภาพมาตรฐานการบริหารจัดการของคณะให้ให้มาตรฐานสากล 4. ปฏิรูประบบงบประมาณ และการจัดสรรงบประมาณ 5. พัฒนาระบบธรรมาภิบาลทุกระดับการบริหารของคณะ
<ol style="list-style-type: none"> 1. พัฒนารายได้และความมั่นคงทางการเงินของคณะ 2. คณะมีเครือข่ายความร่วมมือทั้งภายในและภายนอกเพื่อสร้างและพัฒนารายได้ของคณะ 	<ol style="list-style-type: none"> 5. แสวงหารายได้ และสร้างความมั่นคงทางการเงินของคณะในระยะยาว (Future of Revenue Model) 	<ol style="list-style-type: none"> 1. สร้างและปรับวิธีคิด (Mindset) ของอาจารย์ และบุคลากรให้มีศักยภาพในการปฏิบัติงานเพื่อสร้างรายได้ให้กับมหาวิทยาลัย หรือจัดกิจกรรม/โครงการที่สามารถเพิ่มรายได้ให้กับคณะ 2. สร้างเครือข่ายความร่วมมือกับชุมชนท้องถิ่นเพื่อก่อให้เกิดรายได้

บทที่ 3

เกณฑ์การประเมินความเสี่ยง

คณะมนุษยศาสตร์และสังคมศาสตร์มีการใช้เกณฑ์การประเมินความเสี่ยงโดยพิจารณาจาก การประเมินโอกาสที่จะเกิดความเสี่ยง (Likelihood) และความรุนแรงของผลกระทบจากเหตุการณ์ความเสี่ยง (Impact) โดยอาศัยเกณฑ์มาตรฐานที่ได้กำหนดไว้

ระดับโอกาสในการเกิดเหตุการณ์ต่าง ๆ (Likelihood)

ระดับ	โอกาสที่จะเกิด	คำอธิบาย
5	สูงมาก	1 เดือนต่อครั้ง/เกิดขึ้นเป็นประจำ
4	สูง	1 - 6 เดือนต่อครั้ง/เกิดขึ้นค่อนข้างบ่อย
3	ปานกลาง	1 ปีต่อครั้ง/เกิดขึ้นเป็นบางครั้ง
2	น้อย	2 - 3 ปีต่อครั้ง/เกิดขึ้นนาน ๆ ครั้ง
1	น้อยมาก	5 ปีต่อครั้ง/เกิดขึ้นได้ในกรณียกเว้น

ระดับความรุนแรงของผลกระทบของความเสี่ยง (Impact)

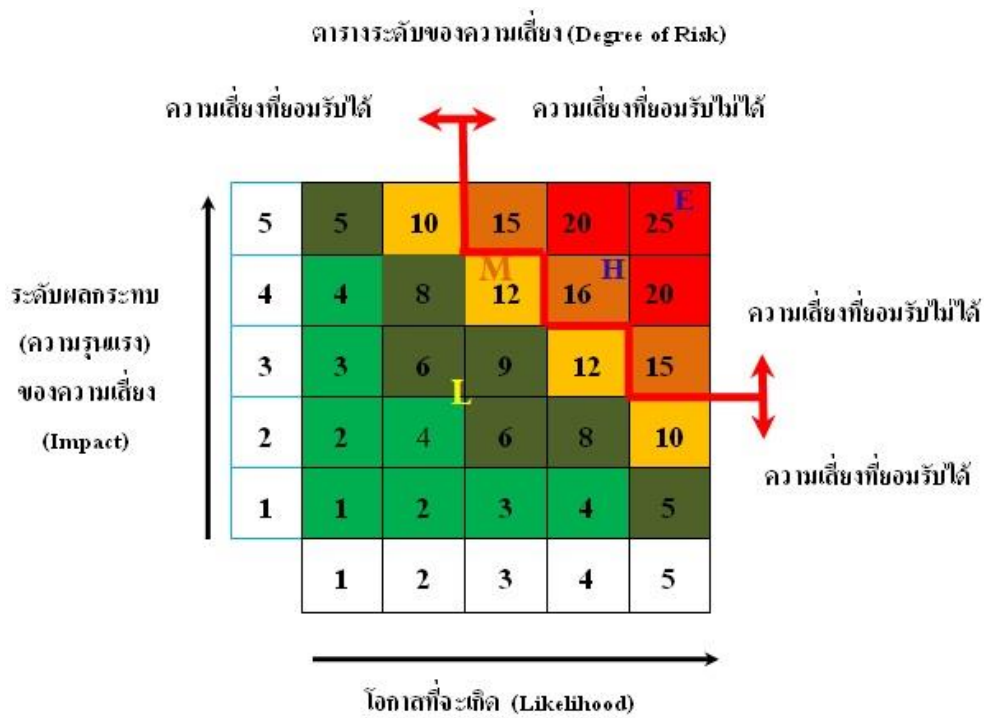
ระดับ	ผลกระทบ	คำอธิบาย
5	รุนแรงที่สุด	เกิดความเสียหาย ร้อยละ 25 ของงบประมาณการดำเนินงาน ในแผนงาน - โครงการ - กิจกรรม/กระทบต่อชื่อเสียง ทรัพย์สิน อย่างมหันต์/การบาดเจ็บถึงชีวิต
4	รุนแรงมาก	เกิดความเสียหาย ร้อยละ 20 ของงบประมาณการดำเนินงาน ในแผนงาน - โครงการ - กิจกรรม/กระทบต่อชื่อเสียง ทรัพย์สิน อย่างมาก/บาดเจ็บสาหัสถึงขั้นทุพพลภาพไม่สามารถทำงานได้
3	ปานกลาง	เกิดความเสียหาย ร้อยละ 15 ของงบประมาณการดำเนินงาน ในแผนงาน - โครงการ - กิจกรรม/กระทบต่อชื่อเสียง ทรัพย์สิน ปานกลาง/บาดเจ็บสาหัสถึงขั้นหยุดงาน
2	น้อย	เกิดความเสียหาย ร้อยละ 10 ของงบประมาณการดำเนินงาน ในแผนงาน - โครงการ - กิจกรรม/กระทบต่อชื่อเสียง ทรัพย์สิน พอสมควร/ได้รับบาดเจ็บอย่างรุนแรง
1	น้อยมาก	เกิดความเสียหาย ร้อยละ 5 ของงบประมาณการดำเนินงาน ในแผนงาน - โครงการ - กิจกรรม/กระทบต่อชื่อเสียง ทรัพย์สิน เล็กน้อย/ได้รับบาดเจ็บแต่ไม่รุนแรง

ระดับความเสี่ยง (Degree of Risks)

ระดับความเสี่ยง	คำอธิบายผลลัพธ์	กลยุทธ์ที่ต้องการ (ตัวอย่างเท่านั้น)
สูงมาก	เป็นความเสี่ยงที่ไม่ควร ยอมให้เกิดขึ้น เช่น วัตถุประสงค์ที่สำคัญหรือโครงการล้มเหลว โดยสิ้นเชิงเกิดความเสียหายทางการเงิน และชื่อเสียง อย่างรุนแรง	กำหนดให้กลุ่มงาน ผู้รับผิดชอบ พิจารณากำหนดมาตรการลด/ป้องกัน โดยเร่งด่วน
มีนัยสำคัญ	เกิดการหยุดชะงักในการดำเนินธุรกิจ เช่น อัคคีภัยโครงการสำคัญ ล่าช้า ค่าใช้จ่ายบานปลาย บุคลากรสำคัญลาออก รายการที่ไม่ต้องการให้เกิดขึ้น	กำหนดให้กลุ่มงานผู้รับผิดชอบต้องให้ความสำคัญ
ปานกลาง	บางครั้งไม่สามารถควบคุมการหยุดชะงักได้ ภายในเวลาที่กำหนด	กำหนดให้กลุ่มงานผู้รับผิดชอบความเสี่ยง ควรพิจารณาจัดให้มีมาตรการควบคุม ความเสี่ยง
ต่ำ	ผลกระทบต่ำ แต่ถ้าไม่ควบคุมอาจเกิดความเสียหายได้เล็กน้อย	หากกลุ่มงานงานยอมรับความเสี่ยงในระดับนี้ได้ และต้นทุนการลด/ควบคุม ความเสี่ยงไม่คุ้มกับประโยชน์ที่ได้รับ หน่วยงานอาจไม่จำเป็นต้องจัดทำ มาตรการการลด/ควบคุมความเสี่ยง เพิ่มเติม แต่จะต้องติดตามสถานะความ เสี่ยงอย่างสม่ำเสมอเพื่อให้แน่ใจว่าความ เสี่ยงดังกล่าวอยู่ในระดับที่ยอมรับได้

แผนภูมิความเสี่ยง (Risk Map)

หลังจากที่เราทราบระดับของความเสี่ยงแล้วเราจึงมาจัดลำดับตามแผนภูมิความเสี่ยงเพื่อระบุถึงตำแหน่งของความเสี่ยงแต่ละรายการเพื่อให้ทราบว่าความเสี่ยงใดมีความสำคัญ และมีความเร่งด่วนสูงสุดที่จะต้องได้รับการแก้ไขก่อนตามลำดับความสำคัญ โดยแบ่งความเสี่ยง เป็น 4 กลุ่ม คือ น้อยสำคัญ สูงมาก 18-25 (สีแดง), สูง 10-17 (สีส้ม), ปานกลาง 6-9 (สีเหลือง), ต่ำ 1-5 (สีเขียว) ตามภาพ



- สูงมาก 18-25
- สูง 10-17
- ปานกลาง 6-9
- น้อย 1-5

การวิเคราะห์ปัจจัยเสี่ยงการจัดลำดับความเสี่ยง

ความเสี่ยง	ปัจจัยเสี่ยง	การประเมินความเสี่ยง			ลำดับ
		โอกาส	ผลกระทบ	ระดับความเสี่ยง	
1. ด้านกลยุทธ์ของสถาบัน/หน่วยงาน					
จำนวนนักศึกษาที่มีแนวโน้มลดลง	จำนวนนักศึกษาของคณะมนุษยศาสตร์และสังคมศาสตร์ในภาพรวมลดลงทุกปี	4	4	สูง (16)	1
2. ด้านทรัพยากร (การเงิน งบประมาณ ระบบเทคโนโลยีสารสนเทศ อาคารสถานที่)					
ไม่พบความเสี่ยง	-	-	-	-	-
3. ความเสี่ยงด้านนโยบาย กฎหมาย ระเบียบ ข้อบังคับ					
ไม่พบความเสี่ยง	-	-	-	-	-
4. ความเสี่ยงด้านการปฏิบัติงาน					
ไม่พบความเสี่ยง	-	-	-	-	-
5. ความเสี่ยงด้านบุคลากรและความเสี่ยงด้านธรรมาภิบาล					
ไม่พบความเสี่ยง	-	-	-	-	-
6. ความเสี่ยงจากปัจจัยภายนอกที่มากกระทบ					
ไม่พบความเสี่ยง	-	-	-	-	-

บทที่ 4
แผนบริหารความเสี่ยง

1. ความเสี่ยงด้านกลยุทธ์ของสถาบัน/หน่วยงาน

วัตถุประสงค์ด้านการบริหารความเสี่ยง

1. เพื่อรักษาจำนวนนักศึกษาเดิมที่มีอยู่ให้คงไว้ และเพิ่มจำนวนนักศึกษาใหม่ให้เป็นไปตามแผนการรับนักศึกษา หรือมากกว่า

ประเด็นความเสี่ยง

1. จำนวนนักศึกษาที่มีแนวโน้มลดลง

ปัจจัยความเสี่ยง	แนวทางการป้องกัน/ แก้ไขความเสี่ยง	กระบวนการปฏิบัติงาน/ โครงการ/กิจกรรม	วัตถุประสงค์ ของการควบคุม	งบประมาณ (บาท)	ระยะเวลา ดำเนินการ	ผู้รับผิดชอบ
จำนวนนักศึกษาของ คณะมนุษยศาสตร์ และสังคมศาสตร์ใน ภาพรวมลดลงทุกปี	1. ปรับปรุงหลักสูตรใหม่ ให้ทันสมัย	1.1 แสวงหาความร่วมมือกับ ผู้มีส่วนได้ส่วนเสียในการ กำหนดหลักสูตรแนวใหม่ (Strake holders) 1.2 สนับสนุนงบประมาณ ในการจัดทำหลักสูตรแนวใหม่ (Strake holders) 1.3 จัดทำหลักสูตรที่เน้น ผลลัพธ์การเรียนรู้ (OBE) 1.4 จัดทำหลักสูตรบูรณาการ การเรียนการสอนกับการทำงาน (CWIE) 1.5 สร้างภาคีเครือข่าย ทางวิชาการเพื่อใช้เป็นแหล่ง เรียนรู้ของนักศึกษา	1. เพื่อสร้างแรงจูงใจในการสมัคร เรียนของนักศึกษาใหม่ 2. เพื่อรักษาและคงจำนวน นักศึกษาที่มีอยู่เดิมให้สามารถ สำเร็จการศึกษาได้ตามประสงค์ 3. เพื่อให้ นักศึกษามีจำนวน ที่เป็นไปตามของการรับนักศึกษา ในแต่ละหลักสูตร 4. เพื่อให้จำนวนนักศึกษา เกิดดุลยภาพทางการบริหาร และการจัดการ (จุดคุ้มทุน) 5. เพื่อให้หลักสูตรตอบสนอง ความต้องการของตลาด และผู้ประกอบการ	ไม่ใช้ งบประมาณ	ปีงบประมาณ 2567	คณะมนุษยศาสตร์ และสังคมศาสตร์

ปัจจัยความเสี่ยง	แนวทางการป้องกัน/ แก้ไขความเสี่ยง	กระบวนการปฏิบัติงาน/ โครงการ/กิจกรรม	วัตถุประสงค์ ของการควบคุม	งบประมาณ (บาท)	ระยะเวลา ดำเนินการ	ผู้รับผิดชอบ
	<p>2. สร้างระบบและกลไกอาจารย์ที่ปรึกษาให้เข้มแข็ง</p> <p>3. ประชาสัมพันธ์หลักสูตร ทั้งตั้งรับ และเชิงรุก</p>	<p>2.1 สร้างคู่มืออาจารย์ที่ปรึกษา เพื่อเป็นแนวปฏิบัติในการดูแลนักศึกษา</p> <p>2.2 กำหนดนโยบายจากผู้บริหารสู่สาขาวิชา/อาจารย์ที่ปรึกษา</p> <p>2.3 สัปดาห์กิจกรรม Home room</p> <p>2.4 ห้องคลินิกอาจารย์ที่ปรึกษา</p> <p>2.5 การกำกับ ติดตาม และการรายงานผลของอาจารย์ที่ปรึกษา (3 month report)</p> <p>3.1 จัดโครงการ PR HUSO สัญจรในสถานศึกษาต่าง ๆ</p> <p>3.2 สร้างภาคีเครือข่ายกับครูแนะแนวในสถานศึกษาต่าง ๆ</p> <p>3.3 จัดโครงการพี่ชวนน้อง (Student to Student)</p> <p>3.4 จัดโครงการหลักสูตรสัญจรเพื่อบริการวิชาการสู่ท้องถิ่น</p> <p>3.5 จัดทำสื่ออิเล็กทรอนิกส์ และเอกสารประชาสัมพันธ์</p>				

ปัจจัยความเสี่ยง	แนวทางการป้องกัน/ แก้ไขความเสี่ยง	กระบวนการปฏิบัติงาน/ โครงการ/กิจกรรม	วัตถุประสงค์ ของการควบคุม	งบประมาณ (บาท)	ระยะเวลา ดำเนินการ	ผู้รับผิดชอบ
	4. จัดหาทุนการศึกษา	<p>เช่น ป้าย แผ่นพับตามสถานศึกษาต่าง ๆ</p> <p>3.6 ประสาน/ขอความร่วมมือ อปท. เพื่อประกาศเสียงตามสายในชุมชนต่าง ๆ</p> <p>4.1 แสวงหาแนวทางจัดตั้งกองทุนการศึกษาระดับคณะ ฯ ในรูปแบบต่าง ๆ</p> <p>4.2 ขออนุสนธิ์สนับสนุนจากภายนอก เช่น องค์กรบริหารส่วนจังหวัดนครสวรรค์ เป็นต้น</p> <p>4.3 ประกาศระดมทุนจากผู้มีจิตศรัทธา และ/หรือ ภาคิ เครือข่ายทางวิชาการ เช่น สถานประกอบการ องค์กร และหน่วยงานภาครัฐ และเอกชน เป็นต้น</p>				

2. ความเสี่ยงด้านทรัพยากร (การเงิน งบประมาณ ระบบเทคโนโลยีสารสนเทศ อาคารสถานที่)

วัตถุประสงค์ด้านการบริหารความเสี่ยง

ไม่มี

ประเด็นความเสี่ยง

ไม่มี

ปัจจัยความเสี่ยง	แนวทางการป้องกัน/ แก้ไขความเสี่ยง	กระบวนการปฏิบัติงาน/ โครงการ/กิจกรรม	วัตถุประสงค์ ของการควบคุม	งบประมาณ (บาท)	ระยะเวลา ดำเนินการ	ผู้รับผิดชอบ
ไม่พบความเสี่ยง	-	-	-	-	-	-

3. ความเสี่ยงด้านนโยบาย กฎหมาย ระเบียบ ข้อบังคับ

วัตถุประสงค์ด้านการบริหารความเสี่ยง

ไม่มี

ประเด็นความเสี่ยง

ไม่มี

ปัจจัยความเสี่ยง	แนวทางการป้องกัน/ แก้ไขความเสี่ยง	กระบวนการปฏิบัติงาน/ โครงการ/กิจกรรม	วัตถุประสงค์ ของการควบคุม	งบประมาณ (บาท)	ระยะเวลา ดำเนินการ	ผู้รับผิดชอบ
ไม่พบความเสี่ยง	-	-	-	-	-	-

4. ความเสี่ยงด้านการปฏิบัติงาน

วัตถุประสงค์ด้านการบริหารความเสี่ยง

ไม่มี

ประเด็นความเสี่ยง

ไม่มี

ปัจจัยความเสี่ยง	แนวทางการป้องกัน/ แก้ไขความเสี่ยง	กระบวนการปฏิบัติงาน/ โครงการ/กิจกรรม	วัตถุประสงค์ ของการควบคุม	งบประมาณ (บาท)	ระยะเวลา ดำเนินการ	ผู้รับผิดชอบ
ไม่พบความเสี่ยง	-	-	-	-	-	-

5. ความเสี่ยงด้านบุคลากรและความเสี่ยงด้านธรรมาภิบาล

วัตถุประสงค์ด้านการบริหารความเสี่ยง

ไม่มี

ประเด็นความเสี่ยง

ไม่มี

ปัจจัยความเสี่ยง	แนวทางการป้องกัน/ แก้ไขความเสี่ยง	กระบวนการปฏิบัติงาน/ โครงการ/กิจกรรม	วัตถุประสงค์ ของการควบคุม	งบประมาณ (บาท)	ระยะเวลา ดำเนินการ	ผู้รับผิดชอบ
ไม่พบความเสี่ยง	-	-	-	-	-	-

6. ความเสี่ยงจากปัจจัยภายนอกที่มากระทบ

วัตถุประสงค์ด้านการบริหารความเสี่ยง

ไม่มี

ประเด็นความเสี่ยง

ไม่มี

ปัจจัยความเสี่ยง	แนวทางการป้องกัน/ แก้ไขความเสี่ยง	กระบวนการปฏิบัติงาน/ โครงการ/กิจกรรม	วัตถุประสงค์ ของการควบคุม	งบประมาณ (บาท)	ระยะเวลา ดำเนินการ	ผู้รับผิดชอบ
ไม่พบความเสี่ยง	-	-	-	-	-	-

ภาคผนวก



คำสั่งคณะมนุษยศาสตร์และสังคมศาสตร์

ที่ ๑๙๔ / ๒๕๖๖

เรื่อง แต่งตั้งคณะกรรมการจัดทำแผนตามพันธกิจ

คณะมนุษยศาสตร์และสังคมศาสตร์ได้กำหนดนโยบาย การพัฒนาและการบริหารจัดการงานตามภารกิจของคณะฯ ให้บรรลุผลตามพันธกิจของมหาวิทยาลัยฯ เพื่อให้การดำเนินงานการจัดทำแผนตามพันธกิจเป็นไปด้วยความเรียบร้อย ดังนั้น อาศัยอำนาจตามความในมาตรา ๔๔ แห่งพระราชบัญญัติมหาวิทยาลัยราชภัฏ พ.ศ. ๒๕๔๗ และอำนาจตราคำสั่งมหาวิทยาลัยราชภัฏนครสวรรค์ ที่ ๒๓๐/๒๕๖๓ เรื่องการมอบอำนาจ ให้คณบดี ผู้อำนวยการสำนัก สถาบันและหน่วยงาน ที่เรียกชื่ออย่างอื่นที่มีฐานะเทียบเท่าคณะ ปฏิบัติราชการแทนอธิการบดีสั่ง ณ วันที่ ๔ มีนาคม พ.ศ.๒๕๖๓ จึงแต่งตั้งคณะกรรมการจัดทำแผนตามพันธกิจ คณะมนุษยศาสตร์และสังคมศาสตร์ ประจำปีงบประมาณ พ.ศ.๒๕๖๗ ดังต่อไปนี้

๑. คณะกรรมการอำนวยการ

๑.๑	รองศาสตราจารย์ ดร.สุชาติ	แสงทอง	ประธานกรรมการ
๑.๒	ดร.สนั่น	กัลปา	รองประธานกรรมการ
๑.๓	ผู้ช่วยศาสตราจารย์ธนสิทธิ์	คณทา	กรรมการ
๑.๔	ผู้ช่วยศาสตราจารย์สุกัญญา	คงสุน	กรรมการ
๑.๕	ผู้ช่วยศาสตราจารย์ ดร.วรวิทย์	นพแก้ว	กรรมการ
๑.๖	อาจารย์นราธิป	เพ่งพิศ	กรรมการ
๑.๗	อาจารย์คนธินี	ฟองคำ	กรรมการ
๑.๘	ผู้ช่วยศาสตราจารย์ ดร.ดาเรศ	นฤมล	กรรมการ
๑.๙	ผู้ช่วยศาสตราจารย์ ดร.นวพร	คำเมือง	กรรมการ
๑.๑๐	ผู้ช่วยศาสตราจารย์พิมพ์อูมา	ธัญชนกุล	กรรมการ
๑.๑๑	ผู้ช่วยศาสตราจารย์ ดร.วรภาพ	วงศ์รอด	กรรมการ
๑.๑๒	ผู้ช่วยศาสตราจารย์ภัทธีรา	จันทร์ดี	กรรมการ
๑.๑๓	ผู้ช่วยศาสตราจารย์ชัชชญา	กัญญา	กรรมการ
๑.๑๔	รองศาสตราจารย์ณัฐ	ล้ำเลิศ	กรรมการ
๑.๑๕	ดร.ฐิตาภรณ์	น้อยนาถ่ม	กรรมการ
๑.๑๖	อาจารย์พัชรี	ดินฟ้า	กรรมการ
๑.๑๗	ผู้ช่วยศาสตราจารย์สุธิมา	กฤตย์ธนวัต	กรรมการ
๑.๑๘	อาจารย์พรพรรณ	โพธิ์สุวรรณ	กรรมการ
๑.๑๙	ผู้ช่วยศาสตราจารย์อนัญญา	วารีสอาด	กรรมการและเลขานุการ

หน้าที่ อำนวยความสะดวกและให้คำปรึกษาแก่คณะกรรมการ

๒. คณะกรรมการฝ่ายดำเนินการ

๒.๑	ดร.सनัน	กัลปา	รองประธานกรรมการ
๒.๒	ผู้ช่วยศาสตราจารย์ธนสิทธิ์	คณทา	กรรมการ
๒.๓	ผู้ช่วยศาสตราจารย์สุกัญญา	คงสุน	กรรมการ
๒.๔	ผู้ช่วยศาสตราจารย์ ดร.วรวิทย์	นพแก้ว	กรรมการ
๒.๕	ผู้ช่วยศาสตราจารย์อนัญญา	วารีสอาด	กรรมการ
๒.๖	อาจารย์นราธิป	เพ่งพิศ	กรรมการ
๒.๗	อาจารย์ดนธินี	พองคำ	กรรมการ
๒.๘	นางดวงใจ	ฉำมะนา	กรรมการ
๒.๙	นางสาวสดใส	เลิศเดช	กรรมการ
๒.๑๐	นางสาวขวัญเรือน	กระจ่างเอี่ยม	กรรมการ
๒.๑๑	นายศักดิ์ณรงค์	ทิพวรรณ	กรรมการ
๒.๑๒	ว่าที่ร้อยตรีอนุ	คุ้มเพชร	กรรมการ
๒.๑๓	นายศรพิชัย	โนนทอง	กรรมการ
๒.๑๔	นางสาวรุ่งทิวา	บุญลือ	กรรมการ
๒.๑๕	นายธีรภัทร	ปานพุ่ม	กรรมการ
๒.๑๖	นายเชาว์วรรณ	จันทนา	กรรมการ
๒.๑๗	นายธิตี	พรหมสูตร	กรรมการ
๒.๑๘	นางสาววิภาวรรณ	พงษ์ประเสริฐ	กรรมการ
๒.๑๙	นางสาวศิขารักษ์	มิ่งมี	กรรมการ
๒.๒๐	นายกิติวัฒน์	เวียงแก้ว	กรรมการ
๒.๒๑	นางสาวนิชาพัฒน์	จันทร์ลอย	กรรมการและเลขานุการ
๒.๒๒	นางสาวอุษา	มากอง	กรรมการและเลขานุการ

หน้าที่

๑. จัดทำแผนต่างๆ ได้แก่

- ๑.๑ จัดทำแผนยุทธศาสตร์คณะมนุษยศาสตร์และสังคมศาสตร์
- ๑.๒ จัดทำแผนปฏิบัติการประจำปี
- ๑.๓ จัดทำแผนบริหารและพัฒนาบุคลากร
- ๑.๔ จัดทำแผนบริหารความเสี่ยง
- ๑.๕ จัดทำแผนกรอบอัตรากำลังลูกจ้างชั่วคราว (อัตรากำลัง)
- ๑.๖ จัดทำแผนกลยุทธ์ทางการเงิน
- ๑.๗ การจัดทำต้นทุนต่อหน่วย
- ๑.๘ แผนบริหารจัดการความเสี่ยงการทุจริตและประพฤติมิชอบ

๒. เสนอต่อคณะกรรมการบริหารและจัดทำแผนคณะมนุษยศาสตร์และสังคมศาสตร์

มหาวิทยาลัยราชภัฏนครสวรรค์เพื่อพิจารณาอนุมัติ

๓. รายงานการปฏิบัติงานตามแผนต่อคณะกรรมการในที่ประชุม
๔. วางแผนพัฒนาแผนงานและแนวทางการดำเนินงานต่างๆ เสนอแนะต่อคณบดี
๕. จัดทำรายงานแผนงานต่างๆ
๖. ประเมินผลสำเร็จตามวัตถุประสงค์ของแผน

ทั้งนี้ ตั้งแต่บัดนี้เป็นต้นไป

สั่ง ณ วันที่ ๑ ตุลาคม พ.ศ. ๒๕๖๖



(รองศาสตราจารย์ ดร.สุชาติ แสงทอง)
คณบดีคณะมนุษยศาสตร์และสังคมศาสตร์
มหาวิทยาลัยราชภัฏนครสวรรค์

